

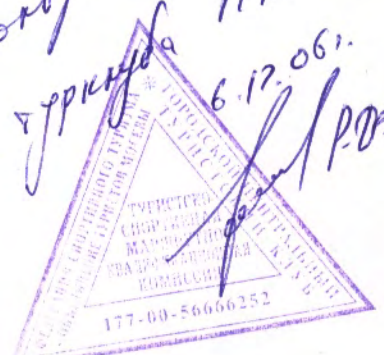
Отчет о горном спортивном походе 3 к.с. по Алтаю.

Июль-август 2006 года, руководитель Роман Бутов.

Поход соответствует Третьей к.с.
Отчет передан на Чемпионат Москвы.

РБ
30.11.06

Отчет «Алтай»
в Сед. Журнал «Победа»
6.12.06.
Р.Бутов



Сведения о походе

Вид туризма: горный

Категория сложности похода: третья

Район: Алтай, Катунский хребет.

Маршрут заявленный и пройденный

Тюнгур – р. Кучерла – пер. В. Капчальский (1Б) – р. Катунь – пер. Верхнее Седло (н/к) – р. Бел. Берель – пер. Коккольский (1Б) – ледн. Куркуре - пер. 50 лет КПСС (2А*) – ледн. Менсу - пер. Титова (2А) – р. Аккем – рад. пик Ак-Оюк по вост. гребню (2А альп) – пер. Кузуюк (н/к) – Тюнгур.

Заявленный маршрут пройден без изменений.

Протяженность: 184 км.

Пройдено перевалов: 6, в том числе

2А - 2

1Б - 2

н/к - 2

Совершено восхождение на пик Ак-Оюк по вост. гребню (2А альп.)

Продолжительность: 12 дней.

Сроки проведения: 24 июля – 4 августа 2006 года.

Сведения об участниках

Фамилия, имя	опыт горный	опыт лыжный
1 Борисова Ольга*	2ГУ – Ц.Кавказ	2ЛУ – Кузнецкий Алатау
2 Бутов Роман	4ГУ, 2ГР – Ц.Кавказ	4ЛУ – В.Саян, 3ЛР – Прип. Урал, Ергаки
3		
4		
5		
6		
7		
8		
9		
10		
11		
12		
13		
Ирина		
Терехов Михаил*	2ГУ - Фаны	н/к ЛУ - Таганай
Уразова Анна	2ГУ - Ц.Кавказ	

* - не участвовали в восхождении на пик **Ак-Оюк** (2А альп.)

Поход рассмотрен МКК ФОЦ МГТУ им Н. Э. Баумана

e-mail руководителя: butoff@gmail.com

В электронном виде отчет хранится на <http://tourism.bmstu.ru>

Карта с нанесенным маршрутом и местами ночевок

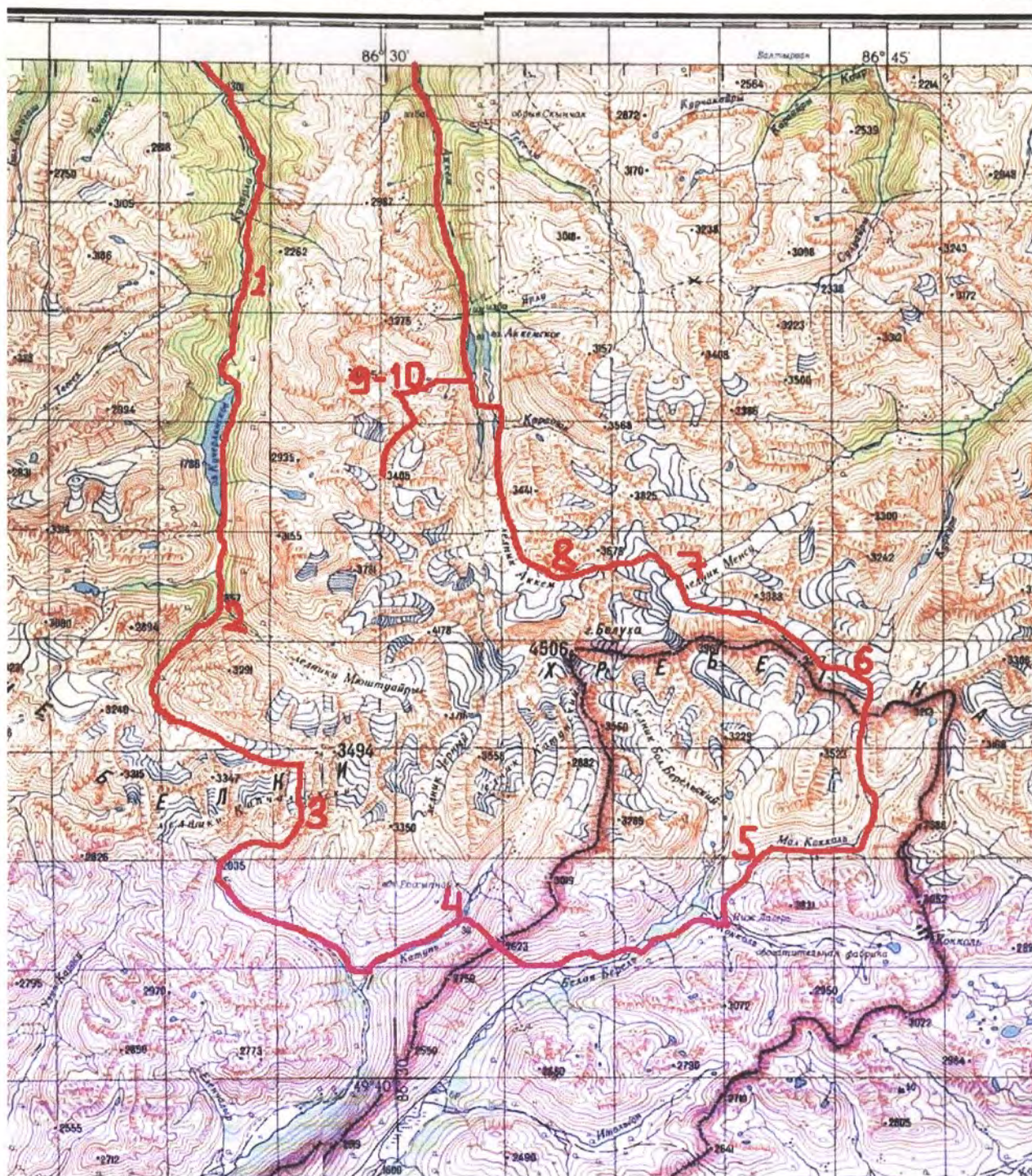


График движения, метеоусловия

День	Дата	Участок маршрута	Путь, км	Метеоусловия
1	24.07	Ур. Елань - долина р. Кучерла	25	ясно
2	25.07	Оз. Кучерлинское - слияние Мушту-Айры и Кони-Айры	15	ясно, вечером дождь
3	26.07	р. Кони-Айры - пер. Капчальский Вост. (1Б) – южный цирк перевала	14	ясно, вечером пасмурно

4	27.07	р. Капчал - р. Катунь – ночевки под перевалом Верх. Седло	18	дождь
5	28.07	пер. Верх. Седло (н/к) - р. Бел. Берель - р. Бол. Кокколь – Теплое озеро	19	дождь, вечером ясно
6	29.07	пер. Коккольский (1Б) – ночевки на правой морене ледника Куркуре	14	дождь
7	30.07	пер. 50 лет КПСС (2А*) – ночевки на левой морене ледника Менсу	10	ясно
8	31.07	пер. Титова (2А) - Томские стоянки	6	дождь
9	1.08	ледн. Аккем - оз. Аккемское - долина Ак-Оюк	15	ясно
10	2.08	рад. пик Ак-Оюк (2А альп.)	2	ясно
11	3.08	р. Аккем	24	ясно, временами дождь
12	4.08	пер. Кузюяк (н/к) – Тюнгур	22	ясно

Краткие сведения о районе похода

Описание района и перечень классифицированных перевалов можно найти здесь: <http://mountain.ru/useful/dictionaries/2006/klass/altay.shtml>

Большинство маршрутов по Катунскому хребту начинаются (и заканчиваются) в поселке Тюнгур. В Тюнгуре можно остановиться на базах «Высотник» и «БийскАлтайТур». На базах имеется кафе, баня. В «Высотнике» цены немного выше, но и сервис лучше. До Тюнгурса добираются из Барнаула, Бийска, Новосибирска предварительно заказанным транспортом. Наиболее крупный перевозчик - «БийскАлтайТур» (<http://www.bialtur.biysk.ru/>). На их сайте можно узнать текущие цены на заброску, другую полезную информацию. Время в пути от Барнаула – около 10 часов.

Из Тюнгурса можно заказать заброску груза на лошадях до Аккемского озера. Цены высокие, нередко случаи несоблюдения сроков, а то и утери части груза.

На Аккемском озере находятся спасатели, у них можно получить информацию о состоянии маршрутов, встать на учет.

Каких-либо поборов с туристов на маршруте обнаружено не было.

Технический отчет

Долина р. Кучерла

Долина р. Кучерла очень популярна: наряду с долиной р. Аккем, это один из путей подхода к Катунскому хребту от поселка Тюнгур. Мощная тропа проложена правым берегом реки. До ур. Елань (8 км от Тюнгурса) есть автомобильная дорога; рекомендуем этот малоинтересный участок маршрута преодолеть на транспорте, который можно без проблем заказать в Тюнгуре. Бортовой УАЗ, заказанный на базе "БийскАлтайТура", нам обошелся в 100 рублей с человека (1300 с группы).

Движение по тропе не представляет сложности. Из достопримечательностей стоит отметить скалу с древними наскальными рисунками (3 перехода от ур. Елань). Местами тропа отходит от реки, резко набирая высоту для обхода прижимов, но затем снова

возвращается к руслу. На пути есть только одна возможность заблудиться: перед р. Текелюшка мощная тропа уходит влево-вверх к перевалу Каратюрек, тут важно не уйти по ложному пути. По имеющимся у нас отчетам, на заключительном участке тропа поднимается на древний моренный вал, образующий плотину Кучерлинского озера. Однако в нашем случае набитая тропа обходила моренный вал вдоль русла, видимо, теперь популярнее этот путь, не требующий лишнего набора 100 м высоты. К тому же таким образом можно посетить небольшое нижнее озеро, весьма живописное.

Стоянки попадаются часто, примерно каждый переход. Но места на 3 и более палатки найти труднее, многие стоянки заняты.

Путь от урочища Елань до Кучерлинского озера занял у нас в общей сложности 11 переходов. За один день до озера дойти не успели, заночевали в двух переходах до него. Сильные группы вполне могут преодолеть расстояние от Елани до озера за 1 день.

Кучерлинское озеро, долина р. Кони-Айры

Кучерлинское озеро - моренно-подпрудное, длиной около 5 км. Берега крутые, поросшие хвойным лесом. Озеро популярно у туристов, а отдыхающие и вовсе обжили его берега.

Тропа по р. Кучерла приводит к нижнему краю озера, здесь множество стоянок. В месте стока из озера есть мост на левый берег, где находится некий рекреационный объект с коттеджами, баней и магазином. Тропа вдоль озера идет правым берегом. Озеро проходится за 3 перехода, движение осложнено завалами. Есть несколько стоянок, все они были заняты.

Выше озера тропа также идет правым берегом. Немного выше озера есть стоянки, рядом очень живописные разливы реки. До слияния р. Мушту-Айры и Кони-Айры характер пути сохраняется: камни, бурелом, но в целом тропа хорошая. От верхнего края Кучерлинского озера до слияния 3 перехода. По пути встречается несколько мест стоянок.

Для дальнейшего движения нужно переправиться через р. Мушту-Айры. В 100 м выше слияния она течет несколькими рукавами. Через потоки были переброшены хлипкие бревна, по ним мы и переправились. При отсутствии мостков переправа может оказаться нетривиальна. В 100 м выше впадения р. Мушту-Айры на правом берегу р. Кони-Айры есть галечная отмель с местами под несколько палаток, здесь мы заночевали.

Через переход от слияния лес заканчивается, а путь продолжается по крупной осыпи. В одном месте дорогу преграждает нагромождение больших скальных блоков, тут пришлось передвигаться лазанием, рюкзаки передавали отдельно. Отсюда тропа приводит к красивому водопаду на р. Кони-Айры.

Обходя водопад, тропа забирается на скальный уступ и дальше идет через заросли березки. Напролом через густые ветви двигаться почти невозможно, поэтому тропу лучше не терять, что тоже непросто. Через 1.5 перехода от водопада - последний островок леса, есть стоянки. Вода в ручейке, дров немного.

Перевал Капчальский Восточный (1Б)

От последнего островка леса в долине р. Кони-Айры подъем по тропе, ведущей по правому берегу через заросли березки. Тропу разглядеть нелегко, но без нее двигаться совсем трудно. Подъем выводит на моренные валы, отсюда виден язык ледника. До ледника от границы леса 3 перехода. Подъем на язык ледника - по центру, по поверхностной морене. Далее движение по открытому, а затем закрытому (связки!) леднику в направлении хорошо заметного района седловины перевала. Перевальный взлет фактически отсутствует, пологий подъем выводит на осыпную седловину. Тур - в западной части седловины. От выхода на ледник до седловины дошли за 3 перехода.

Спуск - крутая осыпь, перепад 100 м, движение плотной группой. Далее - по центру закрытого, а затем открытого ледника, трещин нет. В нижней части ледника заночевали, так как уже стемнело. Дальнейший спуск - по конечным моренам ледника. Встречаются ровные площадки, пригодные для ночевки. По левому берегу начавшейся на моренах реки выходим на луга (2 перехода от седловины перевала).

На лугах зарождается тропа, по которой и спускаемся левым берегом р. Капчал до стрелки с Катунью. Тропа местами сильно заросшая. Встречаются заболоченные участки. За переход до слияния - несложный брод через левый приток Капчала. Не доходя до слияния с Катунью, тропа сворачивает влево, преодолевая невысокий отрожек, разделяющий Капчал и Катунь. На Капчале в этом месте стоянки, есть дрова. (5 переходов от седловины перевала).

Перевал Верхнее Седло (н/к)

С отрожка, разделяющего Капчал и Катунь, хорошо виден пер. Верхнее Седло. До начала подъема на него - 2 перехода через болото по правому берегу Катуня. Напротив перевала несложный брод через Катунь, которая здесь разливается на множество рукавов. Без проблем перейдя Катунь, заночевали на отмелях левого берега, есть дрова.

От р. Катунь подъем на перевал проходит по травянистому склону крутизной до 30 гр. Просматривается широкая травянистая ложбина-кулуар, здесь мы и начали подъем. В середине подъема неожиданно обнаружилась заросшая тропа (в отчетах указывается, что тропы на перевал нет). Тропу следует искать в центре описанного кулуара, она забирается на склон "в лоб", а в верхней четверти кулуара незаметно уходит влево (вправо по ходу) и косым траверсом выводит на седловину. Подъем от Катуня занял 1.5 часа. Седловина - травянистая, широкая, воды нет. Тур не обнаружили.

Спускались вниз-влево на террасу с озером, тропы нет. Вода в озере теплая и прозрачная, искупались. Далее идем по террасе в верховья долины, здесь хорошая тропа. Тропа постепенно приспускается по террасам и теряется на очень крутых травянистых склонах. Спуск здесь непрост и занял много времени. Наконец, выходим в долину Белой Берели, где есть отличная тропа правым берегом реки. От седловины перевала 2 перехода.

Скорее всего, на спуске с перевала Верхнее седло не стоит уходить по описанной террасе, а спускаться сразу к Белой Берели - склон там выглядит не таким крутым.

Перевал Коккольский (1Б)

От места спуска с пер. Верхнее Седло 1 переход по тропе до старого автомобильного моста через Белую Берель. Далее по тропе еще 2 перехода плавного

набора высоты через лес, в конце тропа серпантинном поднимается на ригель долины р. Бол. Кокколь и приводит к Коккольскому водопаду. На р. Бол. Кокколь выше водопада находится заброшенный поселок ("Нижний лагерь"), который представляет собой несколько изб. Здесь останавливается много групп.

В "Нижнем лагере" через р. Бол. Кокколь - мост, за ним отличная тропа приводит к границе леса и р. Мал. Кокколь (1 переход от "Нижнего лагеря"). Здесь же находится еще одна достопримечательность - Теплое озеро на правом берегу р. Мал. Кокколь. Брод через реку несложный. Озеро действительно теплое, так как оно питается дождевой водой, а не ледниковой. На берегу можно заночевать, недалеко можно найти дрова.

Заметим, что путь через "Нижний лагерь" и Теплое озеро можно порекомендовать также группам, следующим в верховья Белой Берели, к перевалам Цирк, Олимпийский, Крепость. Тропа от Белой Берели до Теплового озера на всем протяжении очень хорошая, а прекрасный Коккольский водопад несомненно достоин посещения.

После Теплового озера тропа в верховья р. Мал. Кокколь по-прежнему идет левым берегом, но становится гораздо хуже, местами полностью пропадая в густой высокой траве. Через 3 перехода от Теплового озера - слияние истоков р. Мал. Кокколь. Путь к перевалу Коккольский - по правому истоку, долина которого перед слиянием обрывается высоким травянистым ригелем. Здесь несложный брод через левый исток, далее подъем на ригель по левому берегу правого истока, слабая тропа. Дальнейший подъем - по нагромождению морен и снежникам. На пологой поверхности снежников можно заночевать. Взлет и седловина перевала становятся видны только в самом конце подъема (3 перехода от слияния истоков р. Мал. Кокколь). Подъем на седловину - еще переход по крупной живой осыпи, крутизна 20-30 гр.

Седловина узкая, скально-осыпная. На север седловина обрывается снежно-ледовым склоном крутизной до 40 гр, протяженностью 30-40 м, далее склон выполаживается. Склон подрезан бергшрудом, есть несколько снежных мостов. На спуск повесили 1 веревку в западной части седловины, крепление на буре-самосбросе. Дальнейший спуск по пологому закрытому леднику, трещин нет. Слева открываются перевалы 50 лет КПСС и Турист.

В нижней части ледник становится открытым, крутизна увеличивается до 20 гр. Это место легко обходится по правой морене. Спуск заканчивается на моренах между "нашим" ледником из-под пер. Коккольский и л. Куркуре (1 переход от седловины перевала). Здесь много оборудованных площадок под палатки, есть несколько мелких озер. Дальше в это время (около 17-00) двигаться небезопасно: путь по леднику Куркуре простреливается камнепадами со склонов пер. Цирк, поэтому остановились на ночевку.

Перевал 50 лет КПСС (2А*)

Перевал 50 лет КПСС (2А*) расположен в северном отроге Главного Катунского хребта, отходящем от в. 50 лет КПСС. Соединяет верхнее плато ледника Куркуре с правой ветвью ледника Менсу. Ориентация склонов "восток - запад".

Подъем в верхнюю часть ледника Куркуре преграждает ледопад. Обход возможен по левой морене или в правой части ледопада, где почти нет разломов. При движении от пер. Коккольский ближе (да и интереснее) обходить ледопад справа. От ночевки на морене выходим на открытый ледник Куркуре, держась на безопасном расстоянии от

камнеопасных склонов перевала Цирк. За переход подошли к ледопаду. Подъем в кошках справа от ледопада несложный, по системе ледовых бугров, крутизна не более 20 градусов. В верхней части - несколько крупных трещин, перешли по снежным мостам. Далее 1 переход в связках по закрытому леднику под взлет перевала 50 лет КПСС.

Южный склон перевала - 30-40 градусный снежно-ледовый склон, в нижней части подрезанный бергшрудом, протяженность - 250 метров. Подниматься следует в левой (правой по ходу) части склона – противоположный борт опасен камнепадами.

В связках подошли под бергшруд. Мостов через бергшруд нет, поэтому облезли его по скалам левого борта. От бергшрунда до седловины провесили 5 с половиной веревок перил, станции на ледорубе и скальных выступах левого борта. Вполне можно пройти в связках с одновременной страховкой, но мы решили не рисковать и воспользовались перилами.

Седловина снежно-ледовая, неширокая. Тур в восточной части.

Спуск - снежно-ледовый склон крутизной до 30 гр, 2 бергшрунда. На спуск провесили 2 веревки по льду, далее по закрытому леднику в связках.

Дальнейшее движение - по открытому леднику до слияния с центральной ветвью ледника Менсу. Трещин вначале немного, но постепенно их количество и размер увеличивается, и перед впадением в центральную ветвь ледник превращается в ледопад, который легко обходится слева. При движении по леднику следует опасаться ледовых обвалов с вершин 50 лет КПСС, Героическая Корея – например, мы наблюдали, как один из таких обвалов перекрыл половину ширины ледника.

Для выхода на ледник, ведущий к перевалу Титова, нужно пересечь центральную ветвь ледника Менсу. Это несложно – ледник открытый, трещин немного. На левой морене - ночевки, много площадок под палатки. С ночевки отличный вид на ледопад Менсу, вершины Катунского хребта.

Перевал Титова (2А)

Расположен в отроге Главного Катунского хребта, отходящего на север от пика Делоне. Соединяет левую ветвь ледника Менсу и правый приток Аккемского ледника. Ориентация склонов "восток - запад".

Подъем начинается от ночевки на левой морене л. Менсу. Путь проходит по левой морене ледника – левого притока ледника Менсу. Крупная и средняя осыпь, путь отмечен редкими туриками. В верхней части – выход на пологий открытый ледник, дальнейшее движение по направлению к хорошо заметному перевальному взлету. Путь от ночевки на морене до перевального взлета занимает 2 перехода.

Перевальный взлет – снежно-ледовый склон протяженностью около 150 м, в средней части подрезанный бергшрудом. В связках поднялись к бергшруду, крутизна до 30 гр, снег, ступени. Бергшруд высотой 2 м. От бергшрунда до седловины – 60 метров перил, ледовый склон крутизной до 45 гр. Крепление перил – на бурах.

Седловина – узкая скальная щель, одновременно разместиться может не более 5-7 человек, поэтому первые поднявшиеся участники сразу уходят на спуск.

Спуск – скальный уступ высотой 2м, затем – кулуар с крупной подвижной осыпью, 300 м, до 40 гр. В верхней части спуска провесили кусочек перил, некоторые обошлись гимнастической страховкой.

Кулуар выводит на пологий открытый ледник, далее спускаемся в его правой части. Слева виден взлет перевала Делоне (2Б), впереди – хижина на Томских ночевках. Перед ночевками ледник обрывается крутым ледовым лбом, обход справа по морене.

Томские ночевки очень популярны, здесь останавливаются многочисленные восходители на Белуху. Имеется несколько десятков площадок под палатки, а также небольшая хижина спасателей (как правило, занятая).

Переночевав на Томских ночевках, продолжаем спуск по крупной осыпи правой морены, путь отмечен туриками. Обходим по морене ледопад, постепенно начинает формироваться мощная тропа, по которой спускаемся до языка ледника. Здесь на правой морене есть стоянки. Далее тропа идет правым берегом реки Аккем. За 2 км до Аккемского озера в Аккем впадает правый приток – река Караюок. Тропа пересекает Караюок недалеко от впадения в Аккем, но после прошедших сильных дождей переправа здесь невозможна, пришлось подняться на 100 м выше по течению Караююка, здесь есть участок со спокойным течением.

Переправа через сам Аккем – в 500 м выше Аккемского озера, по хлипкому мосту. Мост можно не заметить с тропы, идущей довольно далеко от берега.

Озеро Аккем образовано разливами реки. Вода в озере мутная – к купанию не располагает. С озера открывается «классический» вид на Аккемскую стену. На западном берегу – множество стоянок. Здесь же база спасателей («бочки»), есть баня.

Восхождение на вершину Ак-Оюк по восточному гребню (2А альп.).

Вершина Ак-Оюк (3670 м) находится в мощном северном отроге Катунского хребта. Вершина популярна: на нее часто проводят акклиматизационные восхождения перед Белухой. Простейший путь подъема – по восточному гребню, перепад высот около 1 км.

Подходы к вершине – по долине одноименной реки («долина семи озер»). От Аккемского озера подъем висячую долину р. Ак-Оюк по хорошей тропе, которая начинается в сотне метров севернее впадения реки в озеро. На границе леса открывается вид на вершину. Дальнейшее движение – по тропе в верховья долины. Под языком ледника с вершины Ак-Оюк – озеро, здесь останавливаемся на ночевку. Хорошо виден путь предстоящего подъема. Подъем от озера Ак-Кем занимает 1.5 перехода.

От бивака на озере выходим в сторону небольшой седловины в гребне, по крутой осыпи выходим на гребень. Средняя крутизна подъема по гребню – около 20 гр, слева п/х склон скальный, справа – снежно-ледовый. Движение по снегу и скалам, в кошках. Местами несложное лазание, одновременная, попеременная страховка через скальные выступы.

Путь преграждают несколько жандармов. По имевшемуся у нас описанию, жандармы обходятся справа п/х, по снежно-ледовому склону. Однако в нашем случае это оказалось более трудоемко, жандармы обходили слева по несложным скалам.

В верхней части подъема крутизна увеличивается, свисает снежный карниз. Провесили 1 веревку перил до выхода на слабонаклонное вершинное плато, в месте, где у карниза имелся разрыв. От места выхода на плато до вершины – еще 10 минут движения в связках. С вершины открывается вид на Аккемскую стену и почти весь Катунский хребет.

Спуск по пути подъема. На сложных участках спускались дюльфером, всего на спуске повесили 5 веревок, крепление на расходных петлях.

Долина р. Аккем, перевал Кузуяк (н/к).

Аккемская долина, также как и Кучерлинская - стандартный путь подходов к вершинам Катунского хребта. Ежедневно посещается десятками групп. Мощная тропа проложена левым берегом реки. Путь от Аккемского озера до Тюнгура занял у нас 1.5 неспешных ходовых дня.

В паре километров ниже Аккемского озера расположено некое рекреационное заведение, есть магазин, куда мы наведались в связи с внезапным окончанием запасов спирта. Цена 0.5 литра водки – 300 рублей, владелец продает спиртное только группам, идущим вниз.

Заблудиться в Аккемской долине негде – тропа однозначная и четкая. Стоянки встречаются примерно каждый переход, но многие из них рассчитаны на 1-3 палатки. Через 5-7 переходов от Аккемского озера тропа отходит далеко от реки для обхода прижимов. Тропа долго идет с небольшим набором высоты, затем постепенно спускается к реке. На этом отрезке стоянок немного.

На заключительном участке тропа идет через березовый лес с зарослями малины, а затем выходит на луга, это место известно как стоянки «Три березы». От Аккемского озера около 10 переходов. Тропа сменяется грунтовой дорогой, которая вскоре раздваивается: правая дорога следует вниз по долине, левая дорога – на перевал Кузуяк.

Простой перевал Кузуяк (н/к) отделяет Аккемскую долину от Кучерлинской. Через перевал ведет грунтовая дорога. Вдоль дороги – заросли красной смородины. На спуске открывается вид на поселок Кучерла, в который и приводит дорога. Через р. Кучерла – надежный мост.

От поселка Кучерла по уже знакомой дороге спускаемся в Тюнгур, собираемся в кафе на базе «Высотник», где и оканчиваем наш маршрут.

Итоги, выводы, рекомендации

Группой пройден разнообразный и насыщенный маршрут вокруг массива Белухи. Основная часть пути проходила в наиболее возвышенной части Катунского хребта. Самые яркие впечатления остались от окрестностей ледников Куркуре, Менсу, и, конечно, Аккемской стены.

На маршруте встречались как «пешеходные» препятствия – заросшие тропы, болота (!), броды, так и интересные горные элементы – перевал 50 лет КПСС (2А*), перевал Титова (2А). Сильно разнообразило маршрут восхождение на пик Ак-Оюк (2А альп.) Рекомендуем для повторения этот заслуженно пользующийся популярностью маршрут.

Фотографии



Фото 1 Водопад на р. Кони-Айры



Фото 2 Подъем к пер. В. Капчальский



Фото 3 пер. В. Капчальский с запада



Фото 4 пер. В. Капчальский с юга



Фото 5 Долина Катунь, пер. Верхнее Седло

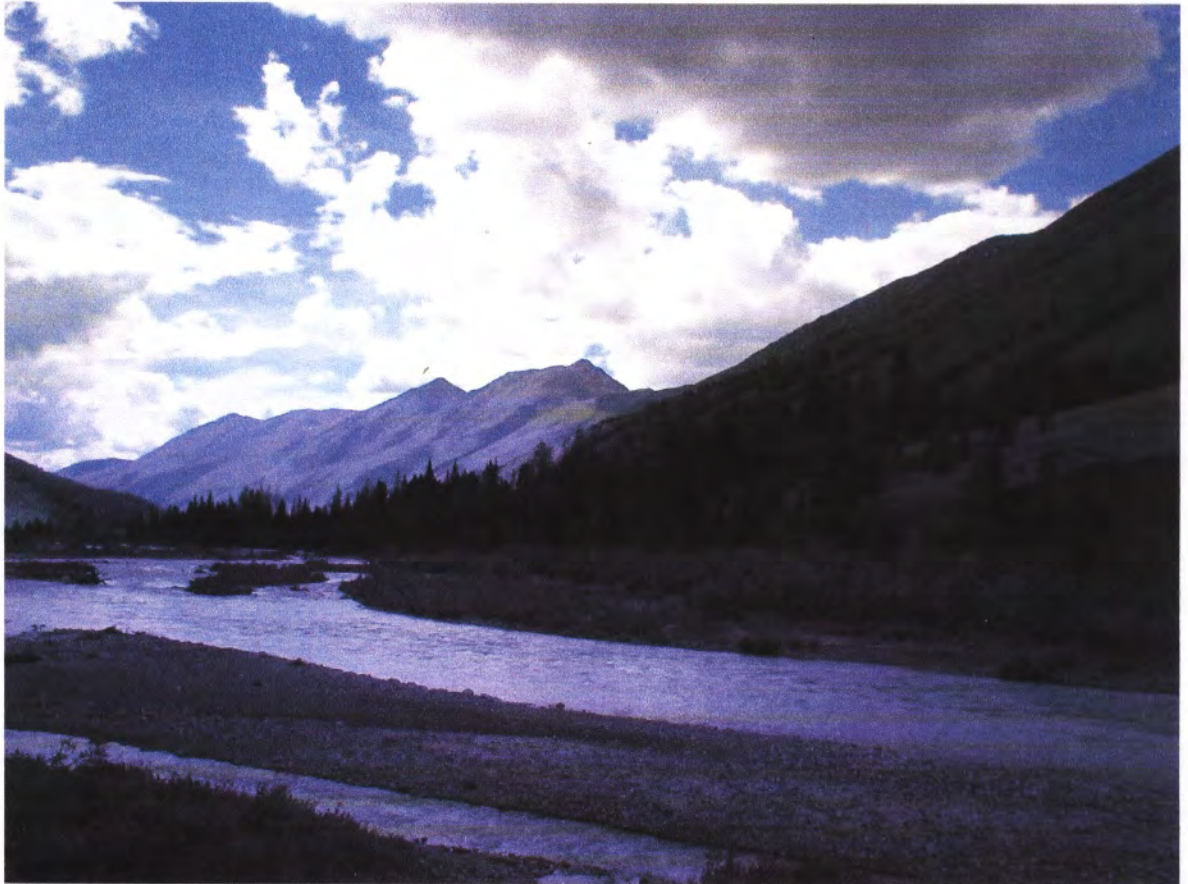


Фото 6 Долина Белой Берели, пер. Верхнее Седло

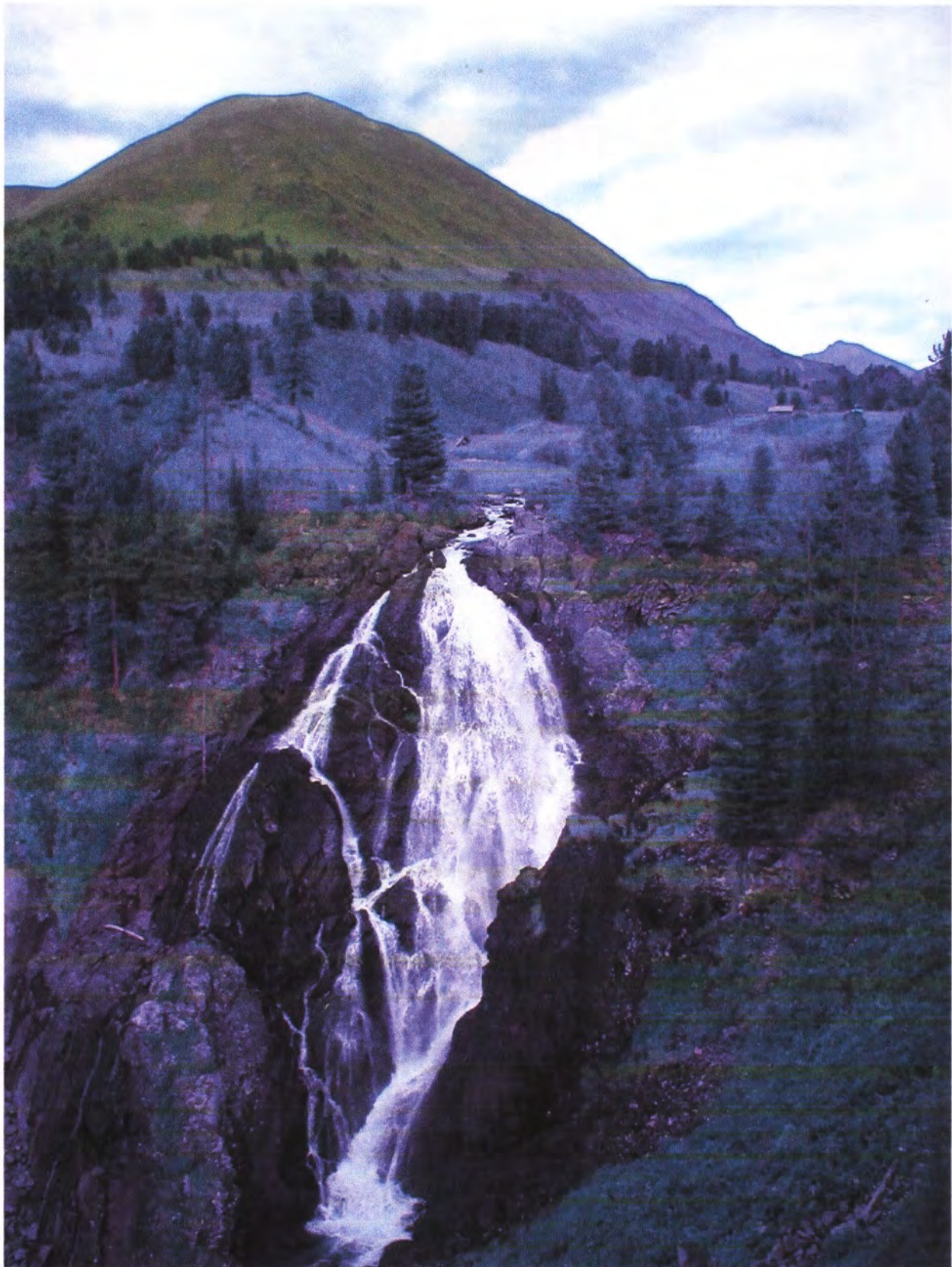


Фото 7 Коккольский водопад, «Нижний лагерь»



Фото 8 Слияние истоков р. Мал. Кокколь



Фото 9 Пер. Коккольский с юга

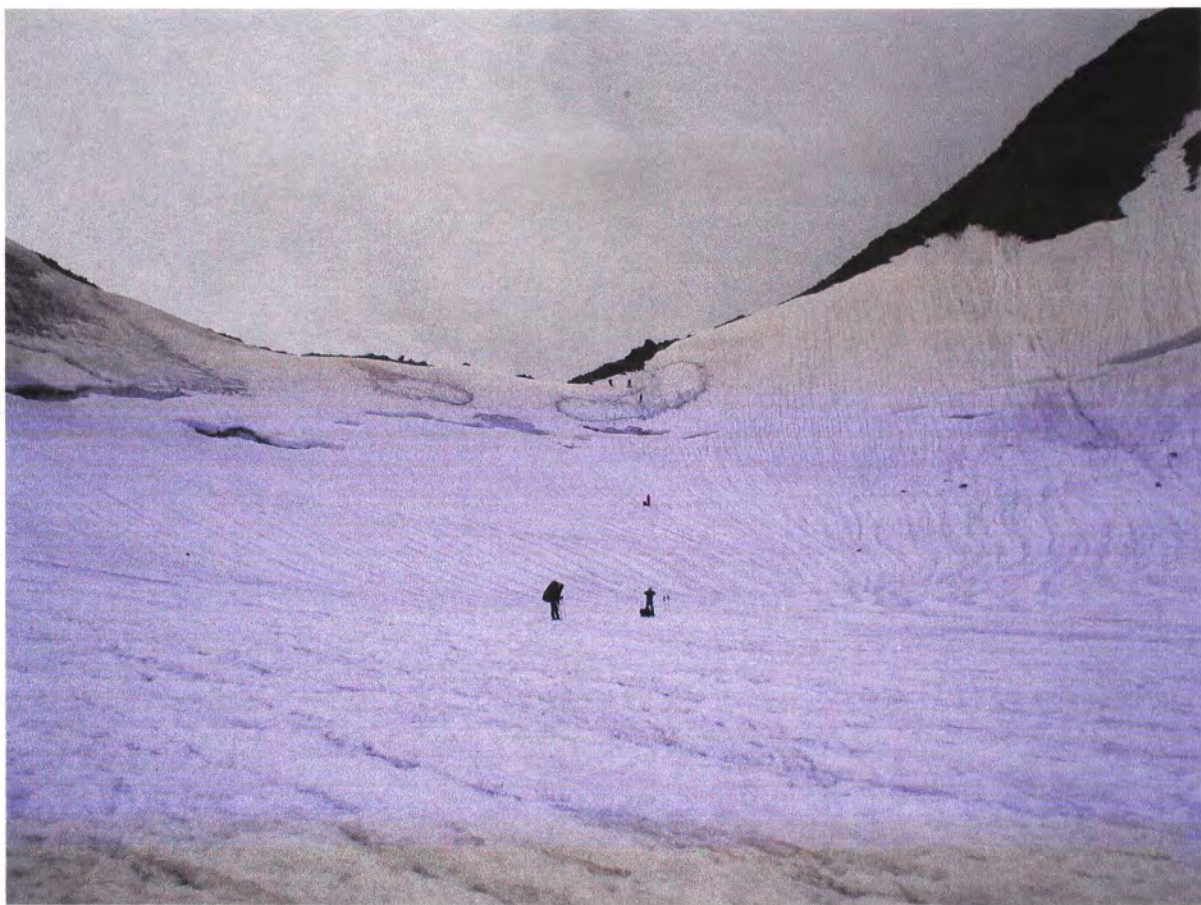


Фото 10 Пер. Коккольский с севера

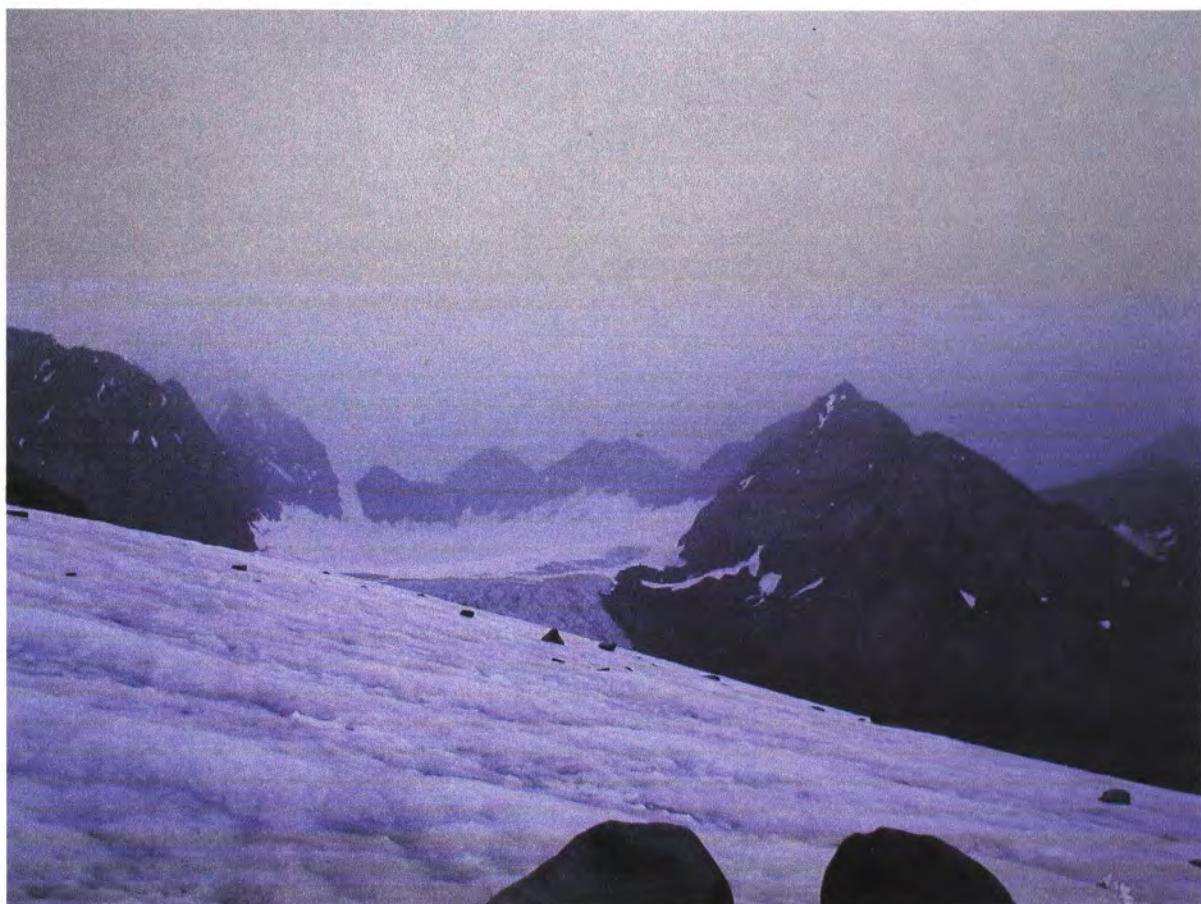


Фото 11 перевалы 50 лет КПСС, Туристов



Фото 12 Ночевки на морене л. Куркуре

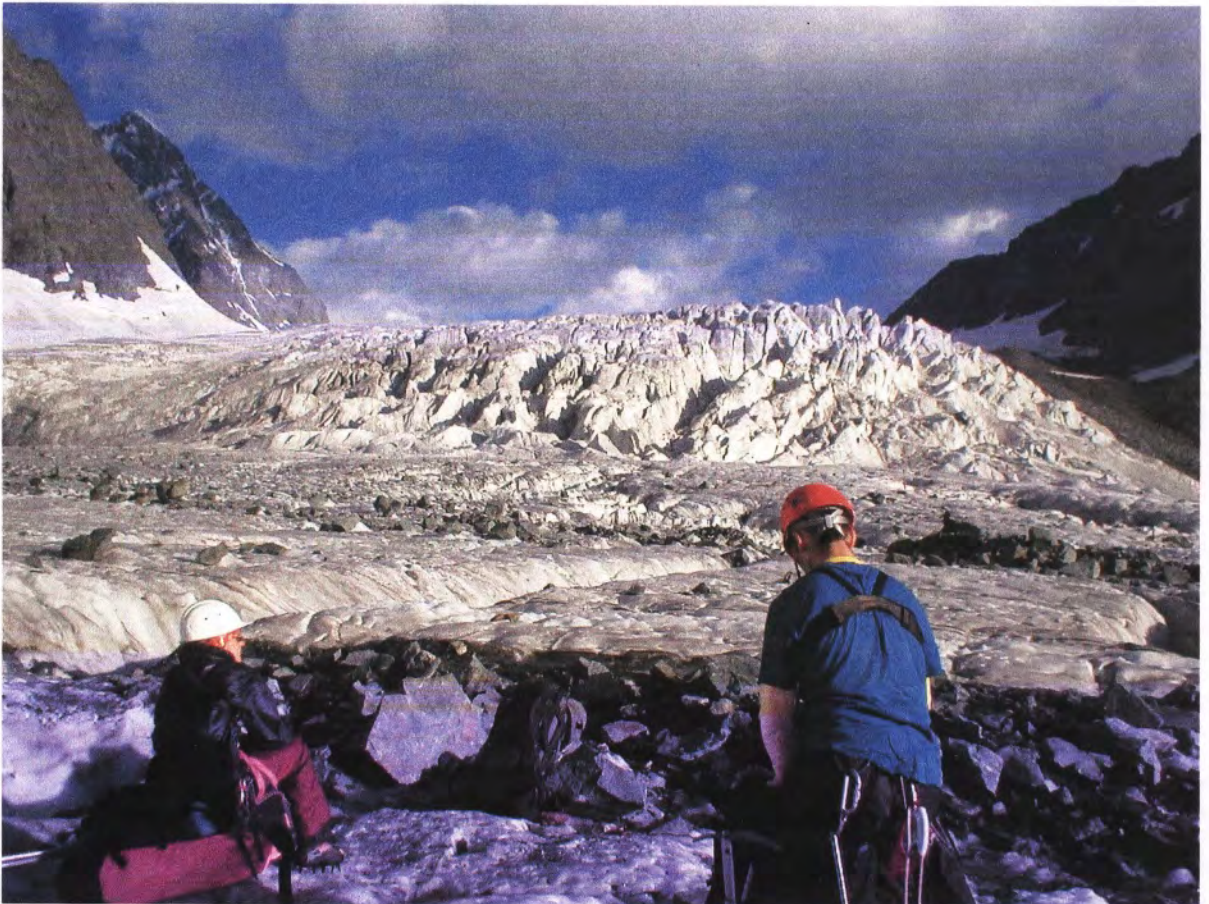


Фото 13 Ледопад на л. Куркуре



Фото 14 пер. Цирк



Фото 15 Подъем на пер. 50 лет КПСС

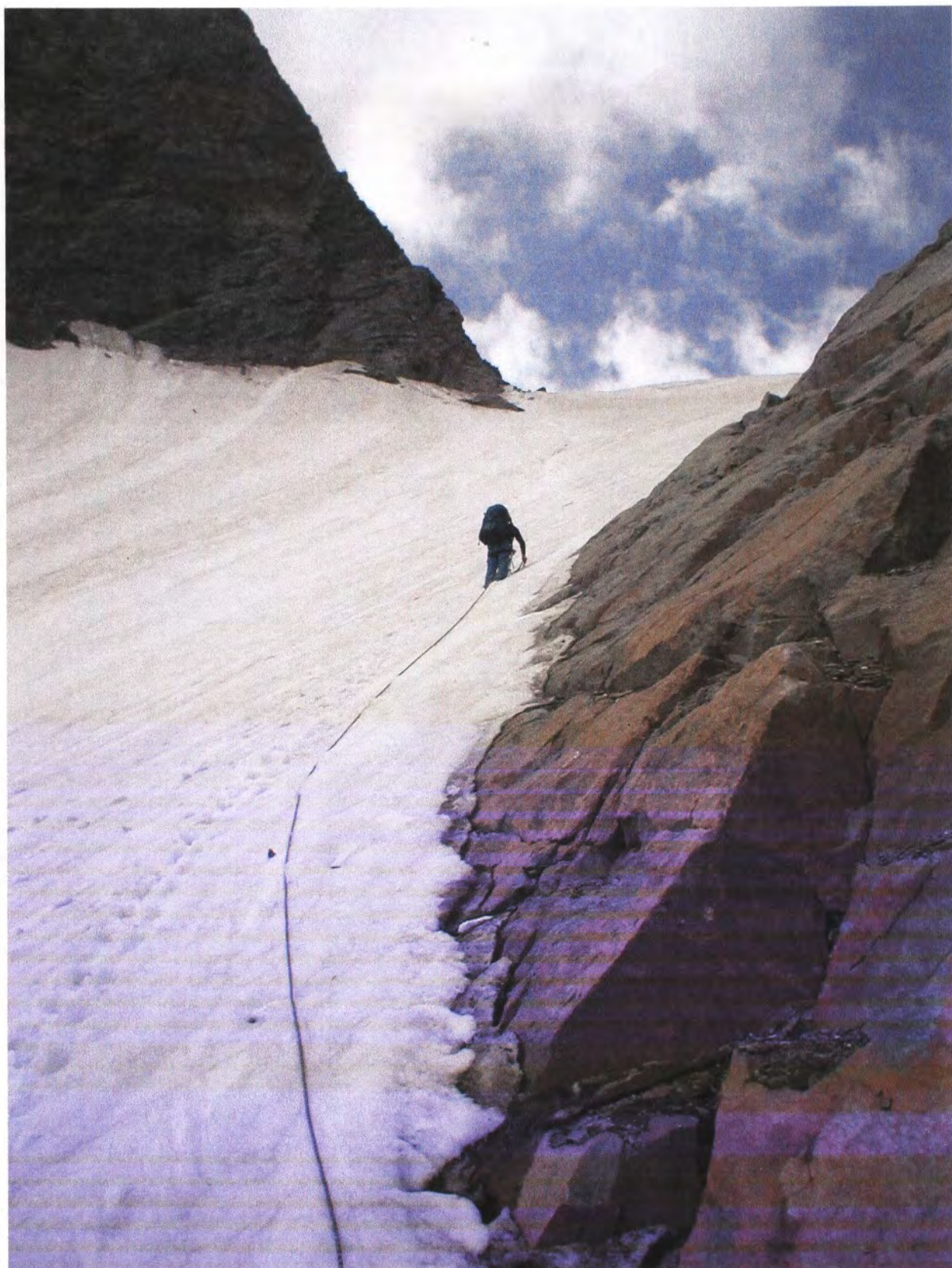


Фото 16 Подъём на пер. 50 лет КПСС



Фото 15 Седловина пер. 50 лет КПСС



Фото 16 Ледн. Менсу, пер. Титова



Фото 17 Пер. 50 лет КПСС с севера



Фото 18 Ледовый обвал со склонов Катунского хребта

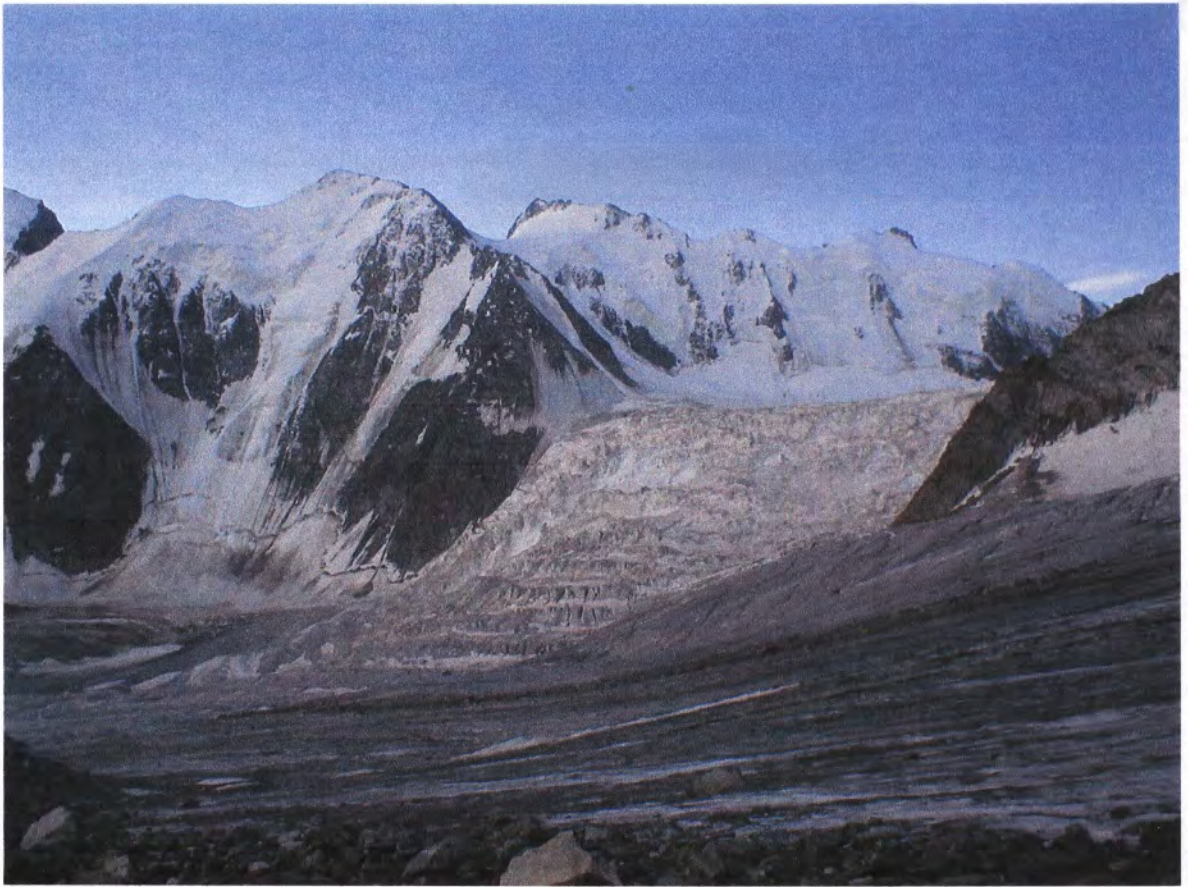


Фото 19 Ледопад Менсу



Фото 20 Пер. Титова



Фото 21 Вид с пер. Титова на ледн. Аккем, Томские стоянки



Фото 22 Томские стоянки



Фото 23 Аккемская стена



Фото 24 Пик Ак-Оюк



Фото 25 Восхождение на пик Ак-Оюк



Фото 26 Восхождение на пик Ак-Оюк